

KUĆA VRT

KUĆA KAO CENTRALNA POZORNICA LJUDSKOG POSTOJANJA I NEPOSREDNO VRTNO OKRUŽENJE SA KOJIM SE PROŽIMA, MESTA U KOJIMA SE ODIGRAVA SVAKIDAŠNJICA I MESTA IZ KOJIH ČOVEK POLAZI I STALNO IM SE VRAĆA, IMAJU ZADATAK DA USPOSTAVE FUNKCIONALNU I ESTETIČKU SIMBIOZU SVIH PROSTORNIH SADRŽAJA U JEDINSTVEN OBLIK. AUTOR OVOG OBJEKTA USPEO JE TO DA OSTVARI KROZ ODNOS MASE PUNOG I PRAZNOG, OTVORENOG I ZATVORENOG, TOPLOG I HLADNOG. TE OVA KUĆA SVOJIM SKLADOM, LIKOVNOŠĆU I POTPUNOM INTEGRISANOŠĆU SA VRTOM DODIRUJE NAŠA ČULA I UVODI NAS U TAJNOVITI SVET OSEĆANJA I SAZNAJNA.

Iako se svojim savremenim oblikovanjem, položajem, neobičnim otvorima i dispozicijom sadržaja izdvaja iz okruženja, ova porodična kuća istovremeno je jednostavna i ne narušava vizuru mesta. Kuća je izgrađena u dvorištu već postojećeg objekta, kao aneks za roditelje sa mladom decom, dok postojeći objekat

postaje dom za stariju decu. Budući da se nalazi u centru Londona, autoru je između ostalog izazov bila i namera da savremenim arhitektonskim vokabularom reinterpretira ideju i poziciju gradske kuće i uspostavi dijalog u zatečenom kontekstu centralnog gradskog jezgra, integrišući ga sa zatečenim i novoprojektovanim zelenilom.

AUTORI:
DE MATOS RYAN
OBJEKAT:
PORODIČNA KUĆA
LOKACIJA:
BATTERSEA, SOUTH
LONDON, VELIKA BRITANIJA
POVRŠINA OBJEKTA:
179 m²
FOTOGRAFIJA:
HUFTON+CROW



Strogost gornjeg sprata i odsustvo otvora ostvaruje namerni kontrast sa prijemčivošću staklenog pročelja prizemlja.

OVÓ DELO JE NASTALO UMETNIČKOM OBRADOM JEDNE MISLI PREMA ZAHTEVIMA I ZAKONIMA UTILITARNOSTI, GDE SU SVI OBLIKOVNI DELOVI I DETALJI POVEZANI U NEDELJIVU CELINU.

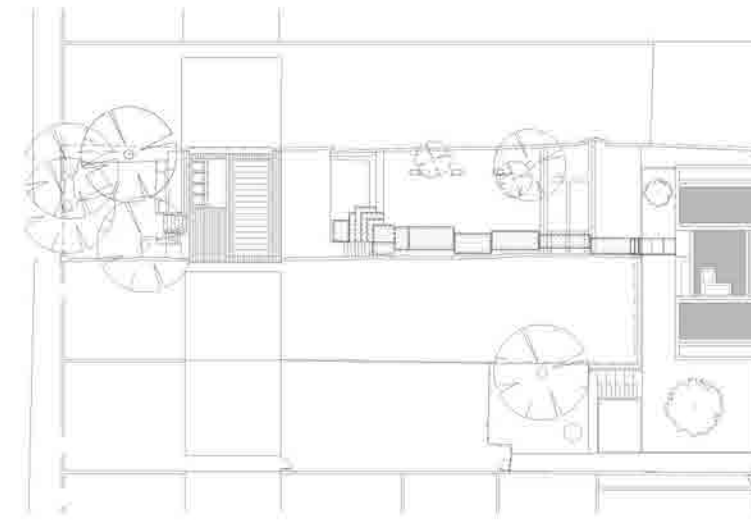
SUKOB PUNOG I PRAZNOG

Ovaj markantan objekat izrazitog autorskog rukopisa, uspešno odgovara na sve zahteve konteksta – volumen, pozicija na parceli, orijentacija, a posebna pažnja posvećena je komunikaciji sa okruženjem. Strogost gornjeg sprata i odsustvo otvora ostvaruje namerni kontrast sa prijemčivošću staklenog pročelja prizemlja koje je u potpunosti otvoreno prema bašti. Stakleni paneli koji čine spoljašnje zidove prizemlja mogu se otvarati, povezujući na taj način otvorena područja sa unutrašnjim prostorima, što čini da kuća izgleda kao produžetak životne sredine. Svedenost forme i jednostavnost gabarita naglašena je odnosom punog i teškog nasuprot transparentnom i laganom, čime je akcentovana celokupna kompozicija.

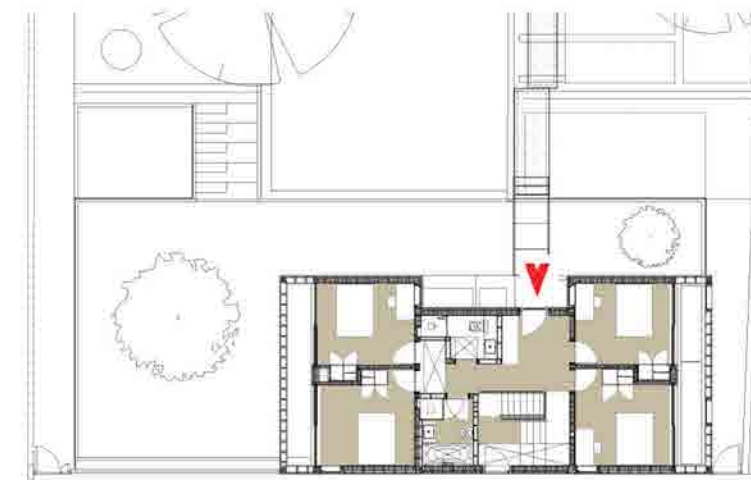
HUMANIZACIJA PROSTORA

Primetno je da je ovo delo nastalo umetničkom obradom jedne misli prema

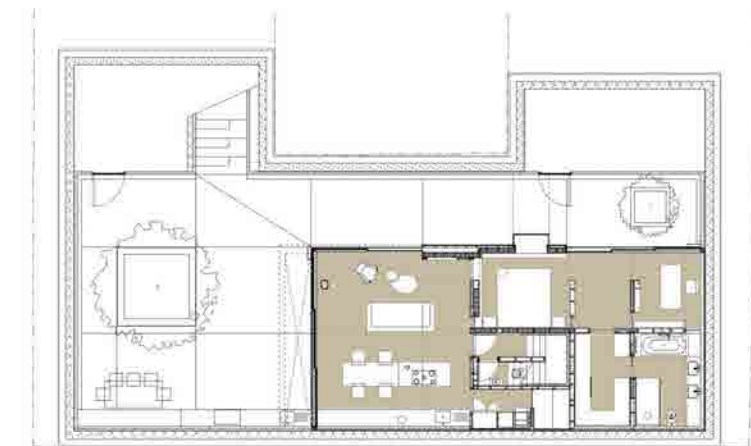
zahtevima i zakonima utilitarnosti, gde su svi oblikovni delovi i detalji povezani u nedeljivu celinu. Rezultat je spokojna i nerazmetljiva kuća sa pet spavaćih soba na spratu i dnevnim prostorom sa kuhinjom u prizemlju. Jedan od zahteva bio je i obezbeđenje od prodora vode, budući da je objekat blizu Temze. To je rešeno podizanjem dva metra visokog bedema od vodonepropusnog betona, od koga je izrađen i pod dvorišta. Na taj način ispunjen je još jedan zahtev – uživanje u urbanom i modernom načinu života uz očuvanje mira i privatnosti. Na gornjem spratu otvori su pozicionirani na bočnoj i zadnjoj fasadi, a svetlarnici i krovni prozori omogućavaju da prostor bude osvetljen. Skrivanje gornjeg sprata od pogleda javnosti i otvaranje prema bašti prikazuju bekstvo autora od bezličnog prostora i pomak u pravcu drugačijih i mogućih ostvarenja na planu humanizacije okruženja, kao i samih porodičnih odnosa.



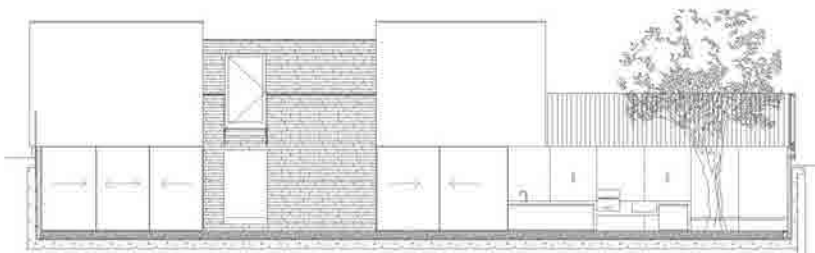
SITUACIJA



OSNOVA SPRATA



OSNOVA PRIZEMLJA



IZGLED



Stakleni paneli omogućavaju da kuća
izgleda kao produžetak životne sredine.



PROŽIMANJE ESTETIKE I FUNKCIJE KROZ DETALJE

Sinteza stvaralaštva i efikasno prožimanje estetike i funkcije svih struka koje učestvuju u oblikovanju prostora – arhitekture, dizajna, vajarstva, slikarstva i vrtne arhitekture, iznedrila je objekat koji je oličenje opipljive stvarnosti sa licem živog humanističkog prostora. Da je poimanje arhitekture za autora višeslojno, pokazuju skulptorski oblikovani funkcionalni detalji – stepenice, koji se pojavljuju i u enterijeru i eksterijeru, te uspostavljaju sklad međusobnih odnosa spolja-unutra i doprinose kvalitetu ukupnog vizuelnog profila objekta. Unutrašnji dizajn ostaje dosledan dizajnu eksterijera, pa je njegova primarna vizuelna estetika pojednostavljenje oblika podređeno



U enterijeru je primetno pojednostavljenje oblika podređeno kompoziciji, ritmu, toplu-hladnim odnosima i kolorističkom sazvučju.

LEGI - Netransparentna ograda



LEGI nudi i opciju zaštite privatnosti kroz mogućnost zatvaranja okaca panela trakama. Trake se prodaju u rolnama širina 95 mm i 190 mm u kombinaciji sa priborom za kačenje traka na LEGI panel. Izrađuju se od visoko kvalitetnog polipropilena sa UV zaštitom i fabričkom garancijom od minimum 5 godina.

Ovaj dizajn ograde kombinuje bezbednost, zaštitu, izdržljivost, i još lepši robusniji izgled LEGI ograde. Ovako utkana traka predstavlja jedan od efikasnih načina zvučne izolacije Vaše ograđene površine od okoline. Trake su dostupne u različitim bojama, a moderan efekat se može postići i kombinacijom različitih boja.

LEGI - Ogradni sistemi



Gabioni i kamene ograde



Samonosive - konzolne kapije

Izrađuju se od visoko kvalitetnih čeličnih profila u zavisnosti od veličine kapije koji su toplocinkovani i u boji po želji klijenta. Najbitnija razlika u odnosu na klasičan sistem kliznih kapija sa donjom šinom montiranom u podlogu i točkova koji po njoj klize je baš u tome što se sve to sa "samonosivim" sistemom izbegava.

Idealne su za upotrebu u fabrikama i radionicama, javnim zgradama, igralištima i sportskim terenima, parkovima, aerodromima, vojnim objektima. Idealno su rešenje, pre svega, na mestima gde je velika frekvencija prolazaka, kako lakog, tako i teškog saobraćaja.



SVEDENOST FORME I JEDNOSTAVNOST GABARITA NAGLAŠENA JE ODNOSOM PUNOG I TEŠKOG NASUPROT TRANSPARENTNOM I LAGANOM, ČIME JE AKCENTOVANA CELOKUPNA KOMPOZICIJA.

kompoziciji, ritmu, toplo-hladnim odnosima i kolorističkom sazvučju. Arhitektura ove porodične kuće se zasniva na kontrastnim inovacijama i jedinstvu suprotnosti. Autor kombinuje lakoću i eleganciju sa težinom i neuravnoteženošću, ispituje granice spajanja različitih materijala omogućavajući prostornu promenljivost i odstupanje od ustaljenih konvencija tradicionalnog dizajna i projektovanja, stavlajući u prvi plan integraciju unutrašnjeg i spoljašnjeg prostora. //

VESNA RAVIĆ



Stepenice kao skulptorski oblikovani funkcionalni detalji uspostavljaju sklad odnosa spolja-unutra.