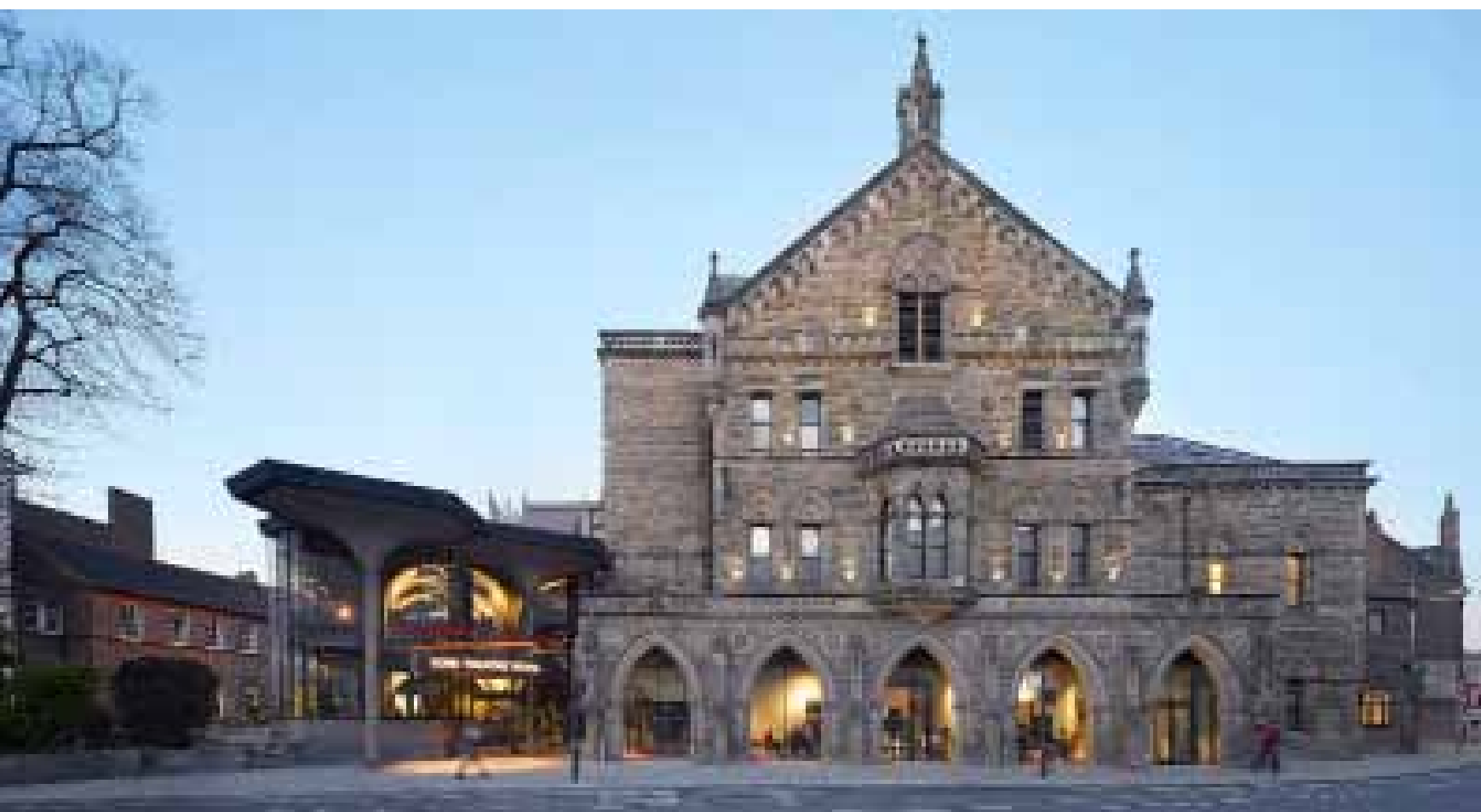


På resa i historien

Arkitekt De Matos Ryan

Projekt York Theatre Royal

Foto Hufton + Crow



York Theatre Royal har 270 år av historia innanför väggarna.
Nu har teatern fått ett omsorgsfullt ansiktslyft av arkitekterna på
De Matos Ryan och är redo att möta framtiden.

Text Ellinor Thunberg



DEN KUNGLIGA TEATERN i York har byggts om i flera omgångar sedan starten 1744 och på 1960-talet tillkom en ny del av arkitekten Patrick Gwynne. Med besöksupplevelsen i fokus har De Matos Ryan gjort en rad genomtänka förändringar både i de publika ytorna och salongen.

– Mycket har handlat om att nysta upp de förändringar som stegvis lagts på. Teatern har aldrig fått en chans att verkligen planeras om eftersom varje ny generation bara har adderat ett nytt steg i utvecklingen. En av våra avsikter var att befästa, rationalisera och omorganisera ytorna så att allt fungerar bättre tillsammans, säger Angus Morrogh-Ryan, en av två chefer på De Matos Ryan.

De var beredda på att hitta arkeologiska fynd från Yorks största medeltida sjukhus under golvet i salongen, men de visste inte vilken guldgruva det skulle vara.

– Vi antog att de bara skulle ha byggt ovanpå det medeltida utan så mycket omtanke om grunden. Men de hade lämnat allt precis som det var och lagren av jord mellan väggarna var helt intakta.

Den nya pusselbiten i Yorks historia utforskades av arkeologer och fördröjde projektet med ungefär ett halvår, men i april 2016 stod teatern åter klar.

Publikupplevelsen i salongen var då förbättrad och mer enhetlig genom att platserna på parkett lyfts upp i lutning för att möta balkongerna. Något som också underlättade det kritiska ögonblick när alla snabbt ska hitta sin plats.

– Genom att lyfta sittplatserna upp mot balkongen frigjorde vi en yta som lät oss föra besökare in i ett utrymme under salongen och

koppla ihop höger och vänster sida på ett mer sammanhängande sätt. Det var troligen den mest betydande förändringen i byggnaden, eftersom det öppnade upp flödena.

En annan stor förändring är den numera inglasade viktorianska pelargången på framsidan som blivit ett inbjudande skyltfönster med kafé och bar. Tidigare fick pelargången mest tjäna som utökad busshållplats, men nu hoppas de locka fler folk in i lokalen om så bara för att ta en kopp te. Men en bra foajé har också en uppgift att förbereda teaterbesökaren.

– Vi har alla upplevt känslan av att vara sen till en teater. Du vill lämna jackan, hittar inte dina vännere och var hämtar du din biljett? Alla de här sakerna är stressande. När du stiger in i salongen är frågan: Är du redo att svepas i väg? Vi bestämde att ett av våra huvudmål skulle vara att göra dig så redo som möjligt för vad som ska hända i salongen.

En annan viktig del av upplevelsen är enligt Angus att fånga upp publiken efteråt, något som kan vara en utmaning eftersom det finns mycket att välja på.

– I det ögonblick du lämnar byggnaden, kliver ut i en kall kväll och går på bussen så har du tappat lite av upplevelsen.

Tidigt i arbetet hittades ett gammalt arkiv med ritningar som förvarats i en saltgruva i Chesire. Ritningarna var till stor hjälp för att nysta i de många olika tidsepoker som finns representerade på teatern.

– Vi digitaliserade dem och lade dem ovanpå varandra för att skapa ett slags pussel ... Om vi

hittade en medeltida vägg så lät vi den vara synlig i den nya arkitekturen för att hylla den. Men mycket är fortfarande under och inuti; vi kunde inte ta ner allt eftersom så många tidsperioder är byggda utanpå.

Men projektet var inte bara en historielektion. Patrick Gwynnes tillbyggnad som i dag har blivit en renodlad bistro och teaterbar krävde ett annat arbetssätt.

– Vi skalade av byggnaden från 1967 för att få den tillbaka till sin 60-talsessens, utan att gå hela vägen tillbaka. Vi tittade på designtanken om hur det skulle användas och vara belyst, vilket har hjälpt oss att forma framtiden.

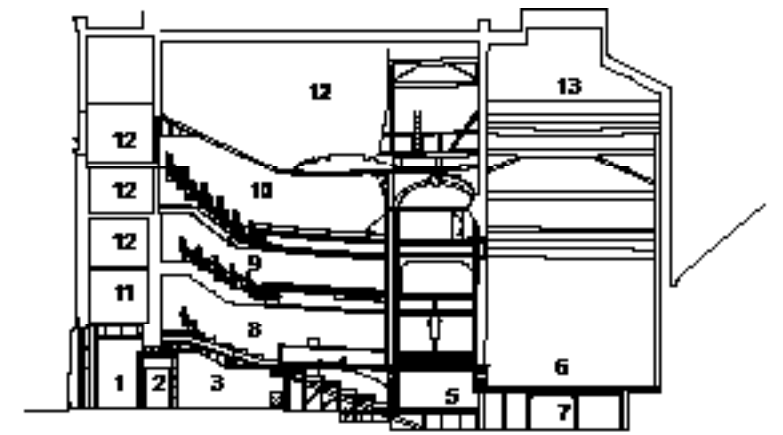
Patrick Gwynne, känd för att ha gjort Serpentine Café i London, använde nyskapande valv, former och material för att skapa en elegant tillbyggnad. Den hade bland annat ett glasfiber-tak med belysning, som tyvärr gav upp strax efter invigningen. I stället fanns där nu andra lampor som inte riktigt passade in.

– Det var en enkel sak för oss att återställa. Vi tog bort de lampor som inte var original och satte ordentlig belysning i taket som var närmare originaltanken.

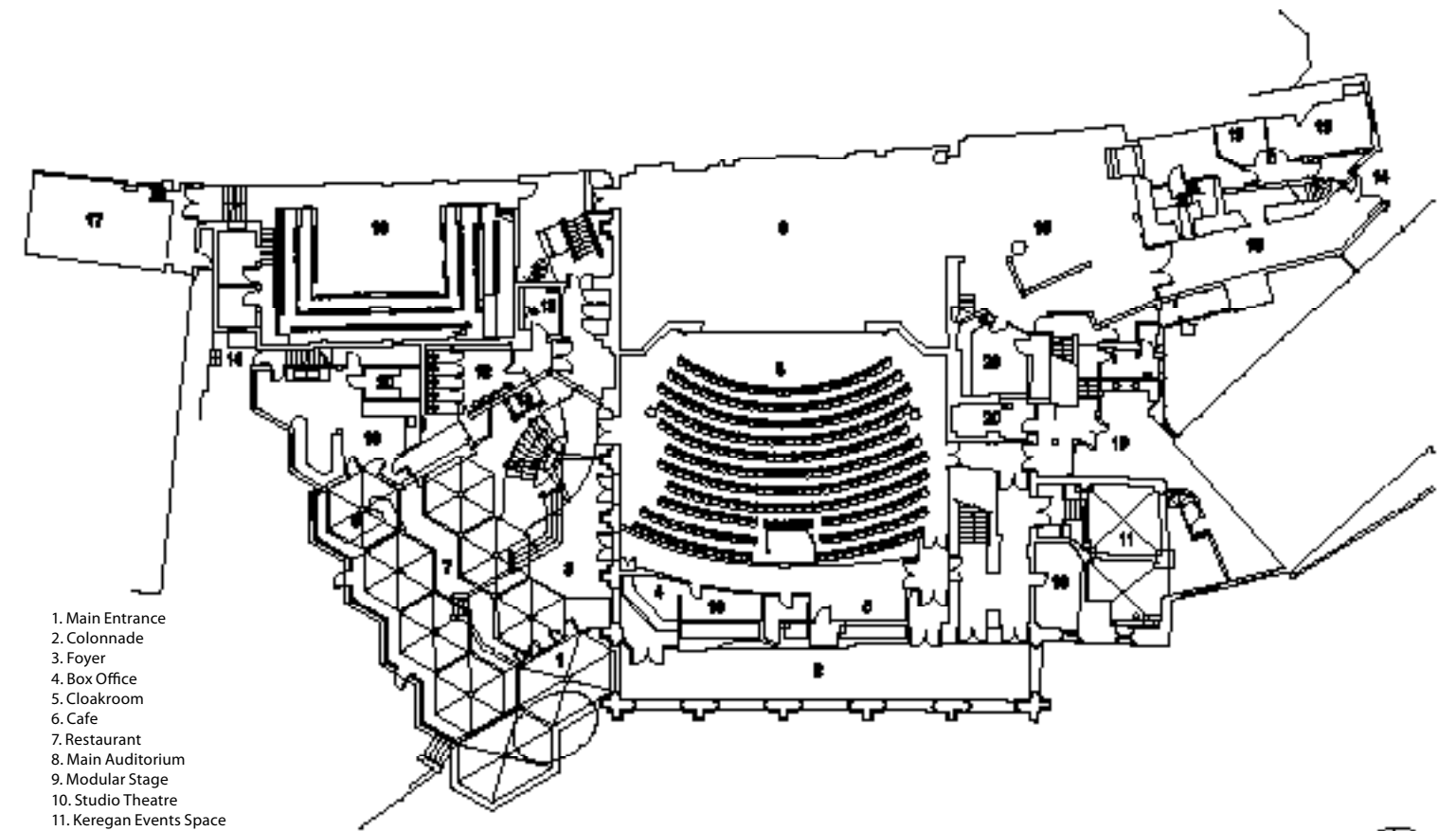
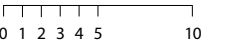
Angus är stolt över att ha varit en del i ett ovanligt projekt.

– Det har varit ett privilegium att få jobba med projektet. Jag skulle kunna prata hela dagen. Vi är del av en historia som bara händer var femtionde till sjuttionde år och nu har vi gjort teatern redo för framtiden.

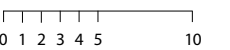




- 1. Colonnade
- 2. Mediaeval Wall
- 3. Foyer
- 4. Stalls
- 5. Modular Stalls Platforms / Orchestra Pit
- 6. Stage
- 7. Under-Stage
- 8. Dress Circle
- 9. Upper Circle
- 10. Gallery
- 11. Control Room
- 12. Plant Room
- 13. Grid



- 1. Main Entrance
- 2. Colonnade
- 3. Foyer
- 4. Box Office
- 5. Cloakroom
- 6. Cafe
- 7. Restaurant
- 8. Main Auditorium
- 9. Modular Stage
- 10. Studio Theatre
- 11. Keregan Events Space
- 12. WCs
- 13. Platform Lift
- 14. Staff Entrance
- 15. Get In
- 16. Wing Dock
- 17. Workshop
- 18. Kitchen
- 19. Offices / Back of House
- 20. Plant / Technical Room







Kategori Teater

Projekt York Theatre Royal

Adress York, Storbritannien

Arkitekt De Matos Ryan

Yta 3 213 kvadratmeter

Färdigställt 2016
